

Partnerségi Terv

Medgyesegyháza Város
Integrált Településfejlesztési Stratégiájához,
Zöld Infrastruktúra Fejlesztési és Fenntartási
Akciótervéhez és Akcióterületi Terveihez
kapcsolódóan

Tartalomjegyzék

1	BEVEZETÉS	3
1.1	A PARTNERSÉGI EGYÜTTMŰKÖDÉS CÉLJAI	3
1.2	AZ EGYÜTTMŰKÖDÉS FOLYAMATA	4
1.3	JOGSZABÁLYI HÁTTÉR, SZAKMAI KERETEK	5
1.4	A PARTNERSÉGI FOLYAMATOT MEGHATÁROZÓ ALAPELVEK	8
2	A PARTNERSÉGI FOLYAMAT	9
2.1	PARTNERSÉGI FOLYAMAT RÉSZVEVŐI	9
2.2	A PARTNERSÉGI EGYEZTETÉS RENDSZERE	12
2.2.1	DÖNTÉSHOZATALI FOLYAMAT, SZEREPLŐK	12
2.2.2	AZ EGYEZTETÉS SZINTJEI ÉS MÓDJA	14
2.3	AZ EGYEZTETÉSEK ESZKÖZEI ÉS MÓDSZEREI	17
2.4	PARTNERSÉGI FOLYAMAT KEZELÉSE, RENDJE	18
3	ÜTEMEZÉS	21
4	ADMINISZTRATÍV INFORMÁCIÓK	24
4.1	BIZOTTSÁGOK ÉS TAGJAIK	24
4.1.1	IRÁNYÍTÓ BIZOTTSÁG	24
4.1.2	ÖNKORMÁNYZATI BIZOTTSÁG	24
4.1.3	HELYI EGYEZTETŐ BIZOTTSÁG	24
4.1.4	TERVEZŐK, SZAKÉRTŐK	25
4.2	BEÉRKEZŐ VÉLEMÉNYEK ÉS ÉSZREVÉTELEK KEZELÉSÉNEK TÁBLÁZATAI –SABLON	26
4.2.1	A 314./2012. KORM. RENDELET ALAPJÁN BEVONÁSRA KERÜLŐ PARTNEREK	26
4.2.2	TOVÁBBI PARTNEREK	27
4.3	PARTNERI ADATLAP –SABLON	28
4.4	TÁRSADALMASÍTÁS SORÁN ALKALMAZÁSRA JAVASOLT KÉRDŐÍV	30

1 Bevezetés

1.1 A partnerségi együttműködés céljai

A Partnerségi Terv célja, hogy az Integrált Településfejlesztési Stratégia (ITS), a Zöldterület Fejlesztési és Fenntartási Akcióterv (ZIFFA) valamint a kijelölt akcióterületekhez kapcsolódó Akcióterületi Terv(ek) (ATT) kidolgozása során, a feladat komplexitására és társadalmi jelentőségére való tekintettel valamint a rendelkezésre álló idő függvényében a város kiemelt hangsúlyt tudjon fektetni az érintett szereplők minél szélesebb körének - előre meghatározott keretek és módszertan szerinti – bevonására.

A partnerségi folyamat keretében a bevont szereplők körével folytatott kommunikáció, konzultáció megalapozza egy a helyi társadalom többsége által elfogadható, támogatható fejlesztési jövőkép kialakítását.

A széleskörű elfogadás és megelégedés záloga továbbá, hogy az Önkormányzat a partnerség keretében végzett munkát teljes folyamatában igyekszik különböző, jelentős elérésű csatornákon kommunikálni az érintettek felé, a visszacsatolásokra, visszajelzésekre reagál, szükség esetén módosít az eredeti koncepción. Ily módon lehetőség nyílik a munka minden lényeges lépésében együttműködni, együttgondolkodni a helyi szakemberekkel, főbb véleményformálókkal és a lakossággal.

A Partnerségi Tervben felvázolt kommunikációs folyamat még a tervezés folyamatában felszínre hozza, „közbeszéd” tárgyává teszi az egyes szereplők között feszülő konfliktusokat, megteremti a lehetőségét a stratégia későbbi szakhatósági, jogi, és humán kockázatainak csökkentésére.

Az Integrált Településfejlesztési Stratégia kidolgozása során fontos szempont a széleskörű partnerség megteremtése, valamennyi, a településen érdekelt gazdasági, társadalmi szervezet, közigazgatási szerv és intézmény irányába.

A partnerségi folyamat fő célja az érintettek minél szélesebb körű:

- ✓ igényeinek, szükségleteinek, problémáinak feltárása
- ✓ ötleteinek, javaslatainak megismerése (ide értve az ágazati sajátos fejlesztési érdekeket és célokat is)
- ✓ figyelmének felhívása, megnyerése és ösztönzése arra, hogy saját tevékenységükkel, illetve fejlesztéseikkel segítsék a stratégia későbbi megvalósulását
- ✓ együttműködésének segítése, kölcsönös és körkörös informálása egymás tevékenységéről

A partnerségi folyamat végcélja a fenti tevékenységek eredményeinek összefoglalása és beépítése az Integrált Településfejlesztési Stratégiába.

1.2 Az együttműködés folyamata

A partnerségi egyeztetés, a tervező munkának. nem csak része együttműködés, hanem kerete is egyben.

A partnerségi együttműködés folyamata a fenntartható településfejlesztés valamennyi (tervezési, megvalósítási és fenntartási) szakaszaira is kiterjed.

A partnerség szerepe szakaszok szerint:

Tervezés: A városfejlesztési dokumentumok kidolgozása széleskörű partnerség keretében, melynek folyamán a bevonásra került partnerek tevékenysége és feladata egyfelől a tervek megismerése, véleményezése, jóváhagyása, másfelől aktív, építő jellegű részvétel.

Megvalósítás: A partnerek, a képviselt ágazatnak, szegmensnek, csoportnak, stb. megfelelően szerepet kaphatnak a fejlesztési dokumentum(ok)ra épülő projektek előkészítésében és megvalósításában.

Fenntartás: A partnerség az előzőekben ismertetett szakaszokon túlmenően, a létrejött, létrehozott eredmények fenntartására is kiterjed. A partnerség az egyik záloga a fejlesztési projektek meghatározott fenntartási időszakon túli fennmaradásának is. Ennek megfelelően ebben az időszakban is kiemelten fontos a kommunikáció valamennyi csatornáját igénybe vevő folyamatos tájékoztatás, elégedettségmérés, lakossági fórumok, közmeghallgatások szervezése, felmerülő ötletek, javaslatok gyűjtése és rendszerezése. A folyamatos kapcsolattartás eredményeként leegyszerűsödik az ITS éves beszámolójának eredményesség mérése, valamint a 4 évente előírt felülvizsgálat (aktualizálás) elvégzése valamennyi érintett fél megaláadására.

Jelen partnerségi terv az 194/2015.(IX.29.) Kt. határozatnak (A településfejlesztéssel és településrendezéssel összefüggő partnerségi egyeztetés szabályai) megfelelően útmutatást ad a partnerségi folyamat megvalósításához.

Jelen dokumentum a Kt. határozat és mellékletének (szabályzat) megállapítása mellett tartalmazza a 314/2012. (XI. 8.) Korm. rendelet, a partnerségi terv elkészítési idejében hatályos módosításainak elvárásait is.

1.3 Jogszabályi háttér, szakmai keretek

Medgyesegyháza Város partnerségi terve az alábbi jogszabályi feltételek és útmutatók figyelembe vételével került kidolgozásra:

Hazai jogszabályi feltételek

Városfejlesztési Kézikönyv (Nemzeti Fejlesztési és Gazdasági Minisztérium, Területfejlesztésért és Építésügyért Felelős Szakállamtitkárság, második, javított kiadás, 2009. január 28.)

Útmutató a kis- és középvárosok számára az Integrált Településfejlesztési Stratégia 2014 – 2020 elkészítéséhez (Munkaanyag) (Belügyminisztérium, 2014. december 11.)

314/2012. (XI. 8.) Korm. rendelet a településfejlesztési koncepcióról, az integrált településfejlesztési stratégiáról és a településrendezési eszközökről, valamint egyes településrendezési sajátos jogintézményekről

A 314/2012. (XI. 8.) Korm. rendelet **VI. Fejezet** A Településfejlesztési Koncepció, Az Integrált Településfejlesztési Stratégia, A Településrendezési Eszközök, A Településképi Arculati Kézikönyv És A Településképi Rendelet Egyeztetésének És Elfogadásának Eljárási Szabályai, **20. pont** (A településfejlesztési koncepció, az integrált településfejlesztési stratégia, a településrendezési eszközök, a településképi arculati kézikönyv és a településképi rendelet készítése, módosítása egyeztetésének és elfogadásának közös szabályai) **ide vonatkozó paragrafusai és főbb tartalmi elemei:**

28. §(1) A koncepciót, a stratégiát, a településrendezési eszközöket, a kézikönyvet és a településképi rendeletet a polgármester, egyezteti a partnerségi egyeztetés szerinti érintettekkel, a 9. melléklet szerinti érintett államigazgatási szervekkel, az érintett területi és települési önkormányzatokkal.

(2) A lakossággal, érdekképviselői, civil és gazdálkodó szervezetekkel, vallási közösségekkel (a továbbiakban: partnerek) történő véleményeztetés a helyi adottságoknak megfelelően, a feladat jellegének figyelembevételével a partnerségi egyeztetés szabályai szerint történik.

(3) A településrendezési eszköz az országos településrendezési és építési követelményekben megállapított településrendezési követelményeknél megengedőbb követelményeket az országos településrendezési és építési követelményekről szóló 253/1997. (XII. 20.) Korm. rendelet (a továbbiakban: OTÉK) 111. §-ában felsorolt feltételeken túl akkor határozhat meg, ha ahhoz az állami főépítési hatáskörében eljáró megyei kormányhivatal, a 40. § (8) bekezdése szerinti esetben a településfejlesztésért és a településrendezésért felelős miniszter záró szakmai véleményében hozzájárul.

(4) Koncepció, stratégia, településrendezési eszköz, kézikönyv, településképi rendelet vagy azok módosítása véleményezési eljárás lefolytatása nélkül nem fogadható el, kivéve, ha a módosításra a magasabb szintű jogszabállyal ellentétes helyi önkormányzati előírás hatályon kívül helyezése miatt van szükség.

(5) A koncepció és a stratégia egyszerre történő készítése vagy módosítása esetén az egyeztetési eljárás történhet párhuzamosan vagy egy eljárásban, de a koncepcióról szóló döntés meg kell, hogy előzze a stratégia elfogadását.

(6) A koncepció, a stratégia, a településrendezési eszköz egyszerre történő készítése vagy módosítása esetén az egyeztetési eljárás történhet párhuzamosan vagy egy

eljárásban. Az egy eljárásban történő véleményeztetés során a településrendezési eszköz egyeztetési szabályai szerint kell az egyeztetési eljárást lefolytatni.

(7) A koncepció vagy módosításának elfogadása meg kell, hogy előzze a stratégia és a településszerkezeti terv vagy azok módosításának elfogadását. A településszerkezeti terv vagy módosításának elfogadása meg kell, hogy előzze a helyi építési szabályzat elfogadását.

(8) Párhuzamos egyeztetési eljárás esetén a kézikönyv és a településképi rendelet vagy azok módosításának elfogadása meg kell, hogy előzze a helyi építési szabályzat vagy módosításának elfogadását.

21. pont (A partnerségi egyeztetés) ide vonatkozó paragrafusai és főbb tartalmi elemei:

29. § Az önkormányzat - a teljes körű nyilvánosság biztosításával, a 29/A. § és az e fejezetben meghatározott határidők figyelembevételével - az egyeztetési eljárást megelőzően dönt a partnerségi egyeztetés szabályairól, amelynek során meghatározza:

- a) a partnerek tájékoztatásának módját és eszközeit,
- b) a partnerek által adott javaslatok, vélemények megadásának módját és határidejét, továbbá nyilvántartásának módját,
- c) az el nem fogadott partnerségi javaslatok, vélemények indokolásának módját, a dokumentálásuk, nyilvántartásuk rendjét,
- d) az elfogadott koncepció, stratégia, településrendezési eszközök, kézikönyv és településképi rendelet nyilvánosságát biztosító intézkedéseket.

29/A. § (1) A polgármester a koncepció, a stratégia, a településrendezési eszközök, a kézikönyv és a településképi rendelet tekintetében a társadalmi bevonás keretében a (3) bekezdés szerint, az önkormányzati rendelet partnerségi egyeztetési szabályai szerinti helyen és módon tájékoztatja a partnereket (előzetes tájékoztató), de legalább

- a) közterületen elhelyezett hirdetőfelületen,
- b) helyi lapban,
- c) ha van ilyen, önkormányzati honlapon, és
- d) lakossági fórumon.

(2) A polgármester az elkészült koncepció, stratégia, településrendezési eszköz, kézikönyv és településképi rendelet tekintetében - a széleskörű nyilvánosság biztosításával - partnerségi véleményezésre bocsátja a (3) bekezdés szerint, az önkormányzati rendelet partnerségi egyeztetési szabályai szerinti helyen és módon (munkaközi tájékoztató), de legalább

- a) közterületen elhelyezett hirdetőfelületen,
- b) helyi lapban,
- c) ha van ilyen, önkormányzati honlapon, és
- d) lakossági fórumon

ismerteti annak tartalmát.

(3) A koncepció, a stratégia, a településrendezési eszközök, a kézikönyv és a településképi rendelet készítésénél, módosításánál a (1) és (2) bekezdésben foglalt minimális tájékoztatói forma a következő:

- a) az (1) bekezdés szerinti tájékoztatási követelményeket a kézikönyv, a településképi rendelet készítésénél, módosításánál, a koncepció, stratégia készítésénél valamint a településrendezési eszközök teljes eljárásban történő készítésénél, módosításánál teljeskörűen,
- b) a (2) bekezdésben foglalt követelményeket
- ba) a koncepció és stratégia készítésénél teljeskörűen, módosításánál a (2) bekezdés a) vagy c) pontja szerinti módon,
- bb) a településrendezési eszközök teljes eljárásban vagy egyszerűsített eljárásban történő készítésénél, módosításánál a véleményezési szakaszban teljeskörűen,
- bc) a településrendezési eszközök tárgyalásos eljárásában történő készítésénél, módosításánál a végső véleményezési szakasz kezdeményezése előtt a partnerekkel történő véleményeztetés során teljeskörűen, a 32. § (6) bekezdés b) pontban foglalt esetben a (2) bekezdés a) vagy c) pontja szerinti módon,
- bd) a településrendezési eszközök állami főépítési eljárásban történő módosításánál a záró vélemény megkérése előtt a (2) bekezdés a) vagy c) pontja szerint módon,
- be) kézikönyv, településképi rendelet készítésénél, módosításánál teljeskörűen kell teljesíteni.
- (4) A koncepció, a stratégia, a településrendezési eszközök, a kézikönyv és a településképi rendelet készítéséről vagy módosításáról a partnerek az előzetes tájékoztatóval és az elkészült tervvel kapcsolatos javaslatokat, észrevételeket az önkormányzati rendelet partnerségi egyeztetési szabályai szerint teszik meg, de
- a) ha a (3) bekezdés szerint van lakossági fórum, azt megelőzően legalább 8 nappal korábban az elkészült tervezetet a (3) bekezdés szerint a hirdetőfelületen, helyi lapban, honlapon meg kell jeleníteni,
- b) az észrevételeket, javaslatokat
- ba) a lakossági fórumon szóban, illetve a lakossági fórumtól számított 8 napon belül - kivéve, ha e rendelet ennél hosszabb határidőt állapít meg -,
- bb) ha a (3) bekezdés szerint nincs lakossági fórum, a (2) bekezdés a) vagy c) pontja szerinti közzétételtől számított 8 napon belül lehet papír alapon vagy elektronikusan megtenni.

Európai uniós irányelvek

Az Európai Unió a partnerséget valamennyi program felhasználásának tervezésében szintén kiemelten fontosnak tartja. A vonatkozó dokumentum (Közös Rendelet (EU 1303/2013) 5. cikke a partnerség és többszintű kormányzás alapelveit fekteti le.

A cikkely alapján a partnerségi megállapodás, illetve az egyes programok érdekében minden egyes tagállam – intézményi és jogi keretének megfelelően – partnerséget szervez az illetékes regionális és helyi hatóságokkal. A partnerségbe a következő partnereket is bevonják:

- a) illetékes városi és egyéb hatóságok;
- b) gazdasági és szociális partnerek; valamint

c) a civil társadalmat képviselő érintett szervezetek, beleértve a környezetvédelmi partnereket, a nem kormányzati szervezeteket, valamint a társadalmi befogadást, a nemek közötti egyenlőséget és a hátrányos megkülönböztetés tilalmát előmozdító szervezeteket.

Fenti meghatározás alkalmazandó helyi szinten is, ennek megfelelően Medgyesegyháza Város jelen partnerségi tervét az EU irányelvnek (is) megfelelően készítette el.

1.4 A Partnerségi folyamatot meghatározó alapelvek

Medgyesegyháza Város Önkormányzata a partnerségi egyeztetés folyamatát **A Partnerségre Vonatkozó Európai Magatartási Kódex** (*Európai Bizottság, A Foglalkoztatás, a Szociális Ügyek és a Társadalmi Befogadás Főigazgatósága E1 osztály 2014 január*) és a vonatkozó hazai szabályozásnak megfelelően alábbi alapelvek mentén szervezi és valósítja meg:

- ✓ a partnereket úgy választja ki, hogy azok az érintett felek képviselői legyenek;
- ✓ a partnereket bevonja a partnerségi megállapodások és programok előkészítésébe és végrehajtásába; e célból jelen dokumentum keretében megállapítja az eljárási minimumkövetelményeket a kellő időben történő, érdemi és átlátható konzultációk biztosításának céljából (vagyis a konzultációkra való elegendő, a releváns dokumentumokhoz hozzáférhetőséget biztosít stb.);
- ✓ a partnereknek számára megteremti a lehetőségét, hogy képviseltetni tudják magukat a programok, fejlesztési stratégiák monitoring és egyeztető bizottságaiban, a teljes (vagyis a programok elkészítését, végrehajtását, monitoringját és értékelését felölelő) cikluson keresztül;
- ✓ az eredményes partnerség biztosítása érdekében szükség esetén és lehetőségeihez mérten támogatja az érintett partnerek intézményi kapacitásainak megerősítését a programokban részt vevő, a civil társadalmat képviselő szociális partnerek és szervezetek kapacitásainak erősítése révén;
- ✓ szorgalmazza a tapasztalatcserét, a kölcsönös tanulást valamennyi együttműködési mechanizmus és a Partnerségi Gyakorlati Közösség létrehozása révén;
- ✓ értékeli a partnereknek a partnerségi terv és együttműködés végrehajtásában játszott szerepét, valamint a partnerség során elért eredményességét és hatékonyságát.

Fenti alapelvek megvalósulása érdekében a partnerséget rögzített keretek között, konszenzusra alapulóan, beazonosított partneri körök bevonásával a lehető leg szélesebb körben, az elérést leginkább biztosító kommunikációs csatornán valósítja meg.

2 A partnerségi folyamat

2.1 Partnerségi folyamat résztvevői

A könnyebb átláthatóság érdekében a bevonandó partnerek körét és a bevonás módját az alábbi táblázat tartalmazza témareferencia és érintett fejlesztési dokumentum vonatkozásában

1	EGYEZTETÉSI ELJÁRÁSBAN RÉSZTVEVŐ(K)	EGYEZTETÉSI SZAKTERÜLET	ADATSZOLGÁLTATÁS TÉMAKÖRE	TELEPÜLÉSKÉPI ADATSZOLGÁLTATÁS	EGYEZTETÉSI DOKUMENTUM KIDOLGOZÁSI RÉSZVÉTEL				
					PARTNERSÉGI TERV	ITS	ZIFFA	AT	BEVONÁS MÓDJA
ÁLLAMIGAZGATÁSI SZERVEK									
2	Állami Főépítészeti hatáskörében eljáró fővárosi és Megyei Kormányhivatal	településfejlesztés, területrendezés, településrendezés, településkép-védelem			Nem	Igen	Nem	Nem	Jogszabály szerint (ITS)
3	környezetvédelmi és természetvédelmi hatáskörben eljáró Megyei Kormányhivatal	környezetvédelem, természet- és tájvédelem	felszíni vízminőség-védelmi terület és felszíni szennyezésre fokozottan érzékeny terület		Nem	Igen	Nem (?)	Nem	Jogszabály szerint (ITS) Megkeresés ZIFFA szükség szerint
4	Nemzeti Park Igazgatóság	természet- és tájvédelem	hazai vagy nemzetközi jogszabály alapján természetvédelmi oltalom alatt álló terület, érték, országos ökológiai hálózat (magterület, ökológiai folyosó és puffer terület) övezete, tájképvédelmi szempontból kiemelten kezelendő terület övezete	természet- és tájvédelem	Nem	Igen	Nem (?)	Nem	Jogszabály szerint (ITS) Megkeresés ZIFFA szükség szerint
5	Területi Vízügyi Hatóság	vízvédelem	felszíni és felszín alatti vízminőség-védelmi terület, és felszíni szennyezésre fokozottan érzékeny terület, vízvédelmi terület		Nem	Igen	Nem	Nem	Jogszabály szerint (ITS)
6	Területi Vízügyi Hatóság	vízgyűjtő-gazdálkodás	mértékadó árvízszint, vízgyűjtő-gazdálkodási terület, mértékadó árvízszint, felszíni és felszín alatti vízminőség-védelmi terület, vízgyűjtő-gazdálkodási terület,		Nem	Igen	Nem	Nem	Jogszabály szerint (ITS)
7	Területi Vízügyi Igazgatási Szerv	a vizek védelmével, illetve kártételeinek elhárításával összefüggő alapvető szempontok teljesülése, a környezet- és természetvédelmi követelményekre figyelemmel;	nagyvízi meder, rendszeresen belvízjárta terület, országos vízminőség-védelmi terület, közcélú vízellátási rendszer		Nem	Igen	Nem	Nem	Jogszabály szerint (ITS)
8	Megyei Katasztrófavédelmi Igazgatóság	polgári védelem, iparbiztonság	polgári védelmi terület, veszélyességi övezet		Nem	Igen	Nem	Nem (?)	Jogszabály szerint (ITS) Megkeresés ATT szükség szerint
9	népegészségügyi hatáskörében eljáró Megyei Kormányhivatal	közegészségügy			Nem	Igen	Nem	Nem	Jogszabály szerint (ITS)

1	EGYEZTETÉSI ELJÁRÁS- BAN RÉSZTVEVŐ(K)	EGYEZTETÉSI SZAKTERÜLET	ADATSZOLGÁLTATÁS TÉMAKÖRE	TELEPÜLÉSKÉPI ADATSZOLGÁLTATÁS	EGYEZTETÉSI DOKUMENTUM KIDOLGOZÁSI RÉSZVÉTEL				
					PARTNERSÉGI TERV	ITS	ZIFFA	AT	BEVONÁS MÓDJA
ÁLLAMIGAZGATÁSI SZERVEK									
10	Nemzeti Közlekedési Hatóság Útügyi, Vasúti és Hajózási Hivatala	közlekedés: gyorsforgalmi úttal, közúti határátkelőhellyel, víziúttal és vasúti pályahálózattal, különösen szintbeli közúti-vasúti átjáróval érintett település esetében			Nem	Igen	Nem	Nem	Jogszabály szerint (ITS)
11	Nemzeti Közlekedési Hatóság Légügyi Hivatala	közlekedés: légi közlekedéssel érintett település esetében			Nem	Igen	Nem	Nem	Jogszabály szerint (ITS)
12	közlekedési hatósági hatáskörben eljáró Megyei Kormányhivatal a 10. sor kivételével	közlekedés: a 10. sorban nem meghatározott esetben			Nem	Igen	Nem	Nem	Jogszabály szerint (ITS)
13	Budavári Ingatlanfejlesztő és Üzemeltető Nonprofit Kft.	örökségvédelem		örökségvédelem	Nem	Nem	Nem	Nem	Nem Releváns
14	Megyei Kormányhivatal örökségvédelmi hatáskörében eljáró Járási Hivatala	örökségvédelem		örökségvédelem	Nem	Igen	Nem	Igen	Jogszabály szerint (ITS) Megkeresés Örökségvédelmi érintettség esetén ATT
15	ingatlanügyi hatáskörben eljáró Megyei Kormányhivatal	földvédelem	termőföld mennyiségi és minőségi védelme		Nem	Igen	Igen	Igen	Jogszabály szerint (ITS) Megkeresés érintettség esetén ZIFFA és ATT
16	erdészeti hatáskörben eljáró Megyei Kormányhivatal	erdőrendezés, erdővédelem	kiváló termőhelyi adottságú erdőterület, erdőterület rendeltetése		Nem	Igen	Igen	Igen	Jogszabály szerint (ITS) Megkeresés érintettség esetén ZIFFA és ATT
17	Honvédelemért Felelős Miniszter	honvédelem	kiemelt fontosságú honvédelmi terület, honvédelmi terület		Nem	Igen	Nem	Nem	Jogszabály szerint (ITS)
18	Megyei Rendőr-főkapitányság	határrendészet			Nem	Igen	Nem	Nem	Jogszabály szerint (ITS)
19	bányafelügyeleti hatáskörben eljáró Megyei Kormányhivatal	bányászat, geológia, morfológia, csúszásveszély	ásványi nyersanyagvagyon terület, földtani veszélyforrás területe		Nem	Igen	Nem	Nem	Jogszabály szerint (ITS)
20	Nemzeti Média- és Hírközlési Hatóság Hivatala	hírközlés		hírközlés	Nem	Igen	Nem	Nem	Jogszabály szerint (ITS)
21	Országos Atomenergia Hivatal	nukleáris biztonság;			Nem	Igen	Nem	Nem	Jogszabály szerint (ITS)
22	Országos Tisztifőorvosi Hivatal	természetes gyógytényezők, gyógyhelyek természeti adottságainak védelme;	gyógyhely		Nem	Igen	Nem	Nem	Jogszabály szerint (ITS)

1	EGYEZTETÉSI ELJÁRÁS- BAN RÉSZTVEVŐ(K)	EGYEZTETÉSI SZAKTERÜLET	ADATSZOLGÁLTATÁS TÉMAKÖRE	TELEPÜLÉSKÉPI ADATSZOLGÁLTATÁS	EGYEZTETÉSI DOKUMENTUM KIDOLGOZÁSI RÉSZVÉTEL				
					PARTNERSÉGI TERV	ITS	ZIFFA	AT	BEVONÁS MÓDJA
LOKÁLIS SZERVEK, SZERVEZETEK, CSOPORTOK									
2	Helyi önkormányzati vezetők, képviselők	valamennyi települést érintő kérdés	általános	településfejlesztés, területrendezés, településrendezés, településképvédelem	Igen	Igen	Igen	Igen	Jogszabály és működési terület szerint
3	A város önkormányzatának különböző ügyosztályai	Szakterület szerint	Szakterület szerint	Szakterület szerint	Igen	Igen	Igen	Igen	Működési terület (szakterület) szerint
4	Megyei önkormányzat	Járáson túlmutató fejlesztési elképzelések, programok, stratégiák			Nem	Igen	Nem	Nem	Tematikus alapon
5	Szomszédos települések önkormányzatai	Településen túlmutató fejlesztési elképzelések, programok, stratégiák			Nem	Igen	Nem	Nem	Fejlesztési koncepció egyeztetése (ITS)
6	Funkcionális várostérség önkormányzatai	Településen túlmutató fejlesztési elképzelések, programok, stratégiák			Nem	Igen	Nem	Nem	Fejlesztési koncepció egyeztetése (ITS)
7	Privát gazdasági szféra szereplői (Nagyvállalkozók, KKV-k) és érdekképviselőik	Gazdaságfejlesztési elképzelések, programok egyeztetése, zöldfelület használat, fejlesztésekre épülő magánberuházások	Gazdasági adatok, fejlesztési elképzelések	Szakterület szerint	Nem	Igen	Igen	Igen	Partnerségi folyamat/fórum /véleményezés ATT fejlesztési tervek
8	Állami és önkormányzati közszolgáltató vállalatok és érdekképviselőik	Meglévő rendszerek hosszú távú fenntartási és fejlesztési lehetőségei		Szakterület szerint	Nem	Igen	Igen	Igen	Partnerségi folyamat/fórum /véleményezés ATT fejlesztési tervek
9	Privát közszolgáltatók	Meglévő rendszerek hosszú távú fenntartási és fejlesztési lehetőségei		Szakterület szerint	Nem	Igen	Igen	Igen	Partnerségi folyamat/fórum
10	Civil és Társadalmi szervezetek (kulturális, szociális, környezetvédelmi stb. területekről)	Észlelt és felmért problémák, fejlesztési javaslatok, elképzelések	Képviselt szakterületnek megfelelő		Nem	Igen	Igen	Igen	Partnerségi folyamat/fórum
11	Egyházi szervezetek (kulturális, szociális, környezetvédelmi stb. területekről)	Észlelt és felmért problémák, fejlesztési javaslatok, elképzelések, hitéleti kérdések	Képviselt szakterületnek megfelelő		Nem	Igen	Igen	Igen	Partnerségi folyamat/fórum
12	Állami intézmények	Észlelt és felmért problémák, fejlesztési javaslatok, elképzelések	Képviselt szakterületnek megfelelő		Nem	Igen	Igen	Igen	Partnerségi folyamat/fórum
13	Önkormányzati intézmények	Észlelt és felmért problémák, fejlesztési javaslatok, elképzelések	Képviselt szakterületnek megfelelő		Nem	Igen	Igen	Igen	Partnerségi folyamat/fórum
14	Egyházi intézmények	Észlelt és felmért problémák, fejlesztési javaslatok, elképzelések	Képviselt szakterületnek megfelelő		Nem	Igen	Igen	Igen	Partnerségi folyamat/fórum
15	Nemzetiségi önkormányzatok képviselői	Észlelt és felmért problémák, fejlesztési javaslatok, elképzelések	Képviselt nemzetiség specifikus kérdések		Nem	Igen	Igen	Igen	Partnerségi folyamat/fórum
16	Lakosság (lakossági szerveződések területi és tematikus alapon)	Észlelt és felmért problémák, fejlesztési javaslatok, elképzelések	Szokások, elképzelések, javaslatok, igények		Nem	Igen	Igen	Igen	Partnerségi folyamat/fórum

2.2 A partnerségi egyeztetés rendszere

2.2.1 Döntéshozatali folyamat, szereplők

A döntéshozatal szereplőit és feladataikat (jogosultságukat) az alábbi táblázat tartalmazza

Megnevezés	Szerepkör/Feladat	Tagok
Képviselőtestület	Jogosult a folyamat(ok) eredményeként elkészült ITS, ZIFFA, AT elfogadására. A dokumentumok elkészítési folyamata során jellemzően a főbb mérnökök - a Polgármester és az Irányítási Bizottság vagy bármely képviselő kérésének megfelelően gyakrabban - tájékoztatást kap, véleményez. A folyamat lezárulása után a dokumentumokat elfogadja.	A képviselőtestület tagjai.
Irányító Bizottság (IB)	A dokumentumok előkészítéséhez és elkészítéséhez valamint a fejlesztési irányok kijelöléséhez kapcsolódó operatív döntés előkészítő munka.	Medgyesegyháza Város – vezető tisztségviselői, – a főbb fejlesztési területek kijelöléséért felelős személyek, – csoportvezetők és osztályvezetők
Önkormányzati Bizottság (ÖB)	A dokumentumok megalapozó és vizsgálati munkarészeihez és a tervezési folyamatokhoz kapcsolódó – adat és információszolgáltatás – települési dokumentumok rendelkezésre bocsátása – tagok szakterületét érintő javaslatok megfogalmazása – a készülő dokumentumok döntés előkészítő észrevételezése, véleményezése, – folyamatos visszajelzés a dokumentációt készítőik irányába	Medgyesegyháza Város Önkormányzatának – ügyosztályai által kijelölt munkatársak, – önkormányzati gazdasági társaságok képviselői, – közintézmények kijelölt munkatársai

<p>Helyi Egyeztető Bizottság (HEB)</p>	<p>A dokumentumok elkészítéséhez kapcsolódóan</p> <ul style="list-style-type: none"> – jövőképalkotás és a célok megfogalmazása – ITS főbb tartalmi pontjainak észrevételezése, tervezők részére történő visszacsatolás – ZIFFA főbb célkitűzéseinek észrevételezése, tervezők részére történő visszacsatolás – AT partnerségi főbb tartalmi pontjainak észrevételezése, tervezők részére történő visszacsatolás – általános véleményezés és javaslatlétel – (aktív) részvétel a partnerségi fórumokon – szükség esetén az IB és az ÖB munkájának segítése <p>A Bizottság a tervezés főbb fázisaiban ülésezik az ütemtervnek megfelelően minimum kettő, maximum négy alkalommal. A csoport javasolt létszáma, a gördülékeny munkavégzés érdekében 8-12 fő.</p>	<ul style="list-style-type: none"> – Megyesegyháza közéletének fontosabb szereplői, véleményformálói – helyi civil és szakmai szervezetek képviselői – fontosabb közszolgáltatási, oktatási, kulturális, turisztikai, intézmények vezetői vagy kijelölt képviselőjük – helyi közéletet, magánszektor társadalmi-gazdasági érdekeit képviselő személy(ek) vagy szervezet(ek) – lakosság érdekeit képviselő személy és megjelenik a politika
<p>Tervezők, szakértők (T)</p>	<p>A dokumentumok elkészítéséhez kapcsolódóan</p> <ul style="list-style-type: none"> – adatok, dokumentációk begyűjtése, rendszerezése – megalapozó dokumentációk és helyzetfeltáró munkarészek elkészítése – javaslatok feldolgozása, beépítése – szakági tervezői feladatok elvégzése – a 314/2012. (XI. 8.) Korm. rendelet 1. számú mellékletének (Megalapozó vizsgálat tartalmi követelményei) megfelelő dokumentáció elkészítése – a 314/2012. (XI. 8.) Korm. rendelet 2. számú mellékletének (A településfejlesztési koncepció és integrált településfejlesztési stratégia tartalmi követelményei) megfelelő ITS elkészítése – A „Módszertani Útmutató A Zöld Infrastruktúra Fejlesztési És Fenntartási Akcióterv Készítéséhez” dokumentumnak megfelelő ZIFFA elkészítése – Az „Útmutató Akcióterület Terv elkészítéséhez” dokumentumnak megfelelő AT elkészítése 	<p>A megalapozó vizsgálat és az ITS készítéséhez szükséges szakértők:</p> <ul style="list-style-type: none"> – Felelős tervező – Településtervező (TT) – műemlékvédelmi szakértő – tájrendezési tervező - TK – közlekedési szakági tervező – Tkö – vízközmű tervező - TV – energiaközmű tervező – TE – gazdaságfejlesztési szakértő – társadalompolitikai szakértő – antiszegregációs szakértő <p>A ZIFFA elkészítéséhez bevonásra javasolt szakértők:</p> <ul style="list-style-type: none"> – tájépítész tervező (vezető) – táj- és kertépítész (K) – vízközmű tervező – TV – közlekedési szakági tervező – Tkö – térinformatikus – erdész <p>Az ATT elkészítésére szükséges szakértők meghatározása (ráépüléséből adódóan) az ITS elfogadását követően lehetséges.</p>

2.2.2 Az egyeztetés szintjei és módja

A 314/2012. (XI. 8.) Korm. rendelet a településfejlesztési koncepcióról, az integrált településfejlesztési stratégiáról és a településrendezési eszközökről, előírja az egyeztetések szabályait, minimálisan elvárt módját és az elfogadás szabályait.

A nevezett kormányrendelet alapján jelen dokumentumban rögzítésre kerültek a bevonandó partnerek és meghatározásra kerülnek az egyeztetés szintjei és módja.

Egyeztetés szintje	Bevonás szabálya	A partnerekre/partnerségre vonatkozó szabályok és irányelvek
Előzetes tájékoztató	<p>A polgármester a helyben szokásos módon, de legalább</p> <ul style="list-style-type: none"> – közterületen elhelyezett hirdetőfelületen, – helyi lapban, – önkormányzati honlapon, – lakossági fórumon <p>tájékoztatja a partnereket</p>	<p>A rendelet 9. számú mellékletében felsorolt partnerek (államigazgatási szervek)</p> <ul style="list-style-type: none"> – nyilatkozatot tesznek arra vonatkozólag, hogy a véleményezési dokumentációt elektronikus vagy papír alapon kérik. – ismertetik a hatáskörükbe tartozó kérdésekben a településre vonatkozó jogszabályon alapuló követelményeket és a koncepció tartalmi követelményeivel kapcsolatos elvárásait, a települést érintő ágazati elhatározásokat, – az átvételtől számított 21 napon belül javaslatokat, észrevételeket tehetnek, véleményt nyilvánítanak. – teljesítik a mellékletben előírt előzetes adatszolgáltatási kötelezettségüket, – az előzetes tájékoztatóra javaslatokat, észrevételeket tesznek, véleményt nyilvánítanak – nyilatkoznak, hogy az eljárás további szakaszában részt kívánnak-e venni

Partnerségi véleményezés	<p>A polgármester az elkészült dokumentumokat partnerségi véleményezésre bocsátja a helyben szokásos módon, de legalább</p> <ul style="list-style-type: none"> – közterületen elhelyezett hirdetőfelületen, – helyi lapban, – önkormányzati honlapon, – lakossági fórumon <p>ismerteti tartalmukat</p>	<p>A rendelet 9. számú mellékletében felsorolt partnerek (államigazgatási szervek)</p> <ul style="list-style-type: none"> – azon partnereket, melyek a határidőn belül nem adnak véleményt, nem tesznek észrevételt, vagy nyilatkoztak az eljárás további szakaszától való távolmaradásukról a továbbiak értesíteni nem szükséges <p>A bevonásra kerülő partnerek - munkaközi tájékoztatás esetén - a megkereséstől illetve a lakossági fórumtól számított 15 napon belül adnak véleményt.</p>
Elfogadás	<p>A polgármester a jóváhagyást megelőzően ismerteti a képviselőtestülettel a beérkezett véleményeket, az el nem fogadott véleményeket és azok indokolását, egyeztetés esetén a jegyzőkönyvet, illetve a vélemények alapján a koncepcióban, a stratégiában tett módosításokat.</p>	<p>Az elfogadott koncepciót, a stratégiát és ezek módosítását az önkormányzat honlapján közzé kell tenni.</p> <p>A koncepció, a stratégia és ezek módosításának elfogadásáról és honlapon való közzétételéről a polgármester 5 napon belül értesítést küld az egyeztetésben részt vett államigazgatási szerveken és szervezeteknek valamint az állami főépítési hatáskörében eljáró fővárosi és megyei kormányhivatalnak.</p>

ZIFFA és ATT esetében a partnerségi folyamat rendje és elve megegyező, azonban a bevonásra kerülő partnerek köre szűkebb, a véleményezésre vonatkozólag előzetesen határidő nem kerül meghatározásra. Tekintettel a partnerek eltérő bevonási módjára egyedi megállapodások kerülnek megkötésre.

Valamennyi dokumentum esetében a partnerségi egyeztetés irányítója, lebonyolításának fő felelőse Medgyesegyháza Város polgármestere.

A szakmai koordináció, döntés-előkészítés, partnerségi egyeztetések szervezésének felelőse az Önkormányzat kijelölt munkatársa.

A stratégiákkal kapcsolatos döntéseket Medgyesegyháza Város Képviselőtestülete (és annak bizottságai) hozzák.

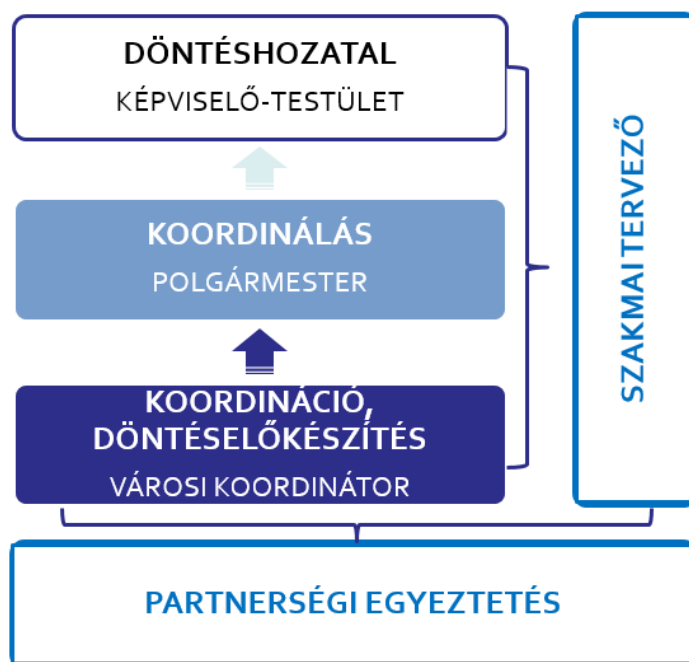
Az Önkormányzat aktív szerepet vállal a Partnerségi egyeztetések vonatkozásában a:

- helyszíneinek és technikai feltételek biztosításában
- lakossági fórum és települési egyeztetések adminisztratív dokumentálásában
- tájékoztató felületek működtetésében
- beérkező javaslatok gyűjtésében, regisztrálásában, visszacsatolásában

A dokumentációk elkészítésével megbízott vállalkozás(ok) aktív szerepet vállal(nak) a Partnerségi egyeztetések vonatkozásában:

- egyeztetések szakmai előkészítése
- egyeztetések moderálása
- beérkező javaslatok szakmai feldolgozása, visszacsatolás a szakmai koordináció felé
- tájékoztató anyagok összeállítása

PARTNERSÉG ÉS DÖNTÉSHOZATAL SZINTJEI



2.3 Az egyeztetések eszközei és módszerei

Medgyesegyháza Város Önkormányzata az ITS kidolgozása során az előző fejezetekben beazonosított partnerek körét a sajátosságoknak leginkább megfelelő kommunikációs csatornákon keresztül, a megfelelő formában és tartalommal kívánja elérni. A bevonás módjait és módszereit az alábbi táblázat foglalja össze.

Feladat	Módszer			Eszköz						
	Bizottsági ülés (IB, ÖB, HEB, T)	Lakossági fórum	Workshop	Tájékoztató anyag készítése	Előkészítő anyag készítése	Egyeztetés	Postai vagy elektronikus levél,	Sajtómegjelenés (nyomtatott vagy elektronikus)	Online felület	Eredmények összefoglalása
Tájékoztató										
Információ beszerzés										
Közös tervezés										
Egyeztetés										
Véleményezés										

A megrendezésre kerülő partnerségi eseményekről a résztvevők megfelelő időben és megfelelő tartalmú és terjedelmű információt illetve tájékoztató anyagot kapnak a megrendezésre kerülő megbeszélések és konzultációt előtt, a témakör összetettségétől függően 2-4 nappal. A lakossági tájékoztatás elsődleges szerepe a város honlapjának lesz, mivel itt nyomon követhetők a tervezési folyamatok eseményei.

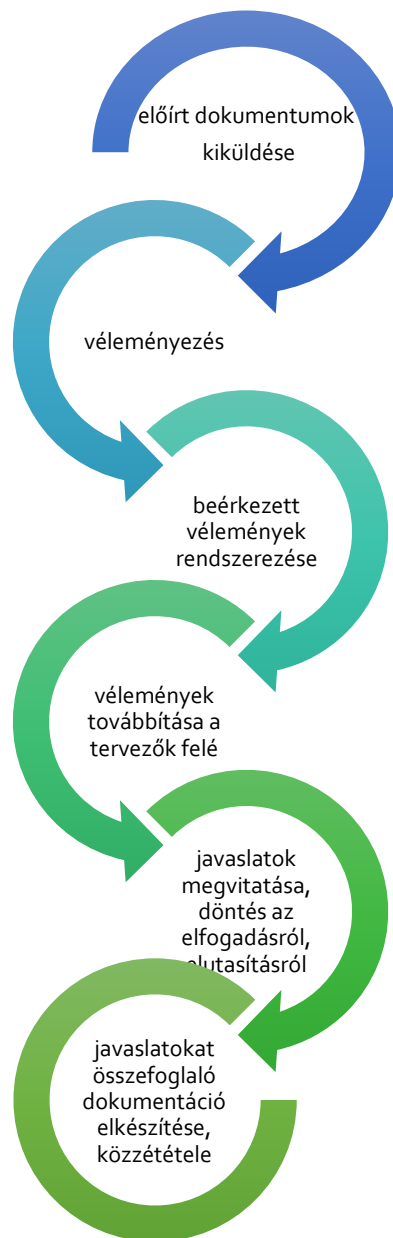
2.4 Partnerségi folyamat kezelése, rendje

A partnerségi egyeztetési folyamat során beérkező vélemények egységes kezelésének érdekében még a folyamat megkezdése előtt, jelen dokumentum keretében szükséges a dokumentálás és feldolgozás rendjének és módjának meghatározása.

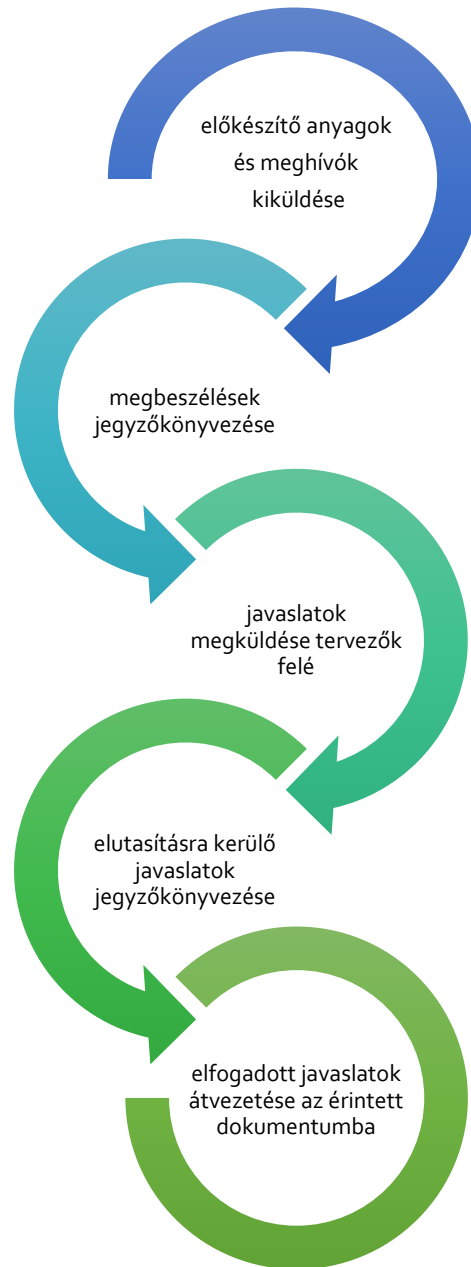
Ennek érdekében Medgyesegyháza Város Önkormányzata és a dokumentumok előkészítésébe bevont szakértők együttesen biztosítják a beérkezett vélemények befogadását, regisztrálását, feldolgozását és az azokra való reagálást.

A beérkező javaslatok, vélemények dokumentálásra kerülnek, ezt követően kerül sor a szakmai feldolgozásra mely során döntés születik a vélemény „sorsáról”. Az elfogadott vélemények és javaslatok a megfelelő bizottsági kiegészítéssel ellátva beépítésre kerülnek. Az el nem fogadott javaslatok az elutasítás okát tartalmazó dokumentációval együtt archiválásra kerülnek.

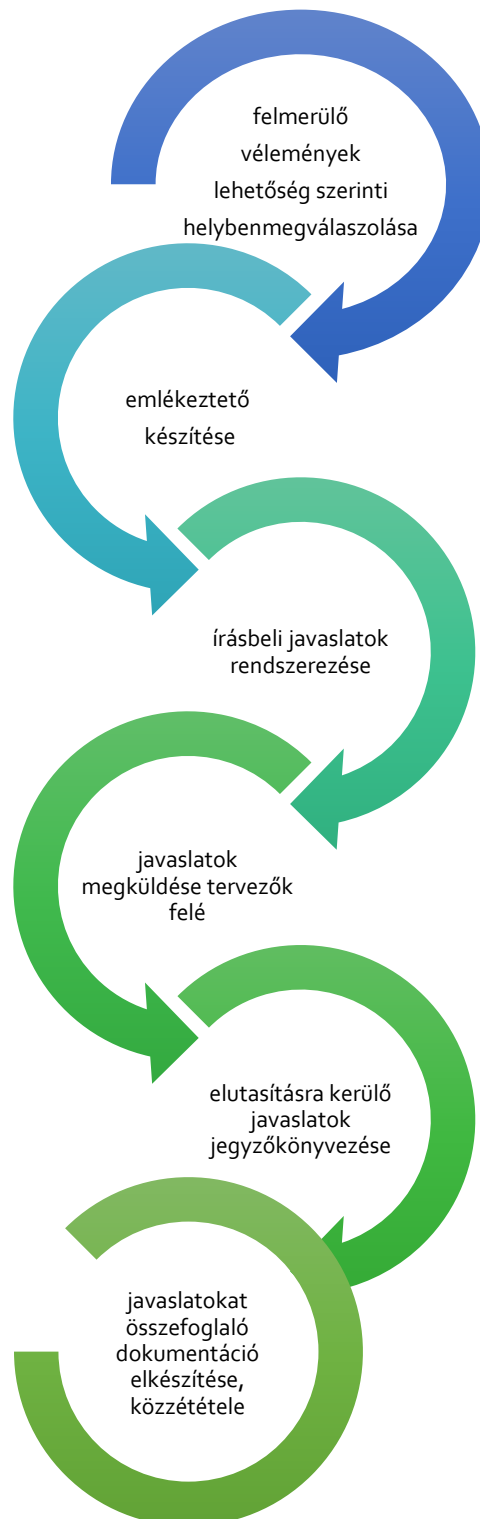
A jelen dokumentum 2.1 fejezet államigazgatási szerv partnerekkel történő kapcsolattartás és dokumentálás folyamata és rendje:



Bizottsági ülések dokumentálásának és az ott született javaslatok feldolgozásának folyamata és rendje



Lakossági fórum dokumentálásának és az ott született javaslatok feldolgozásának folyamata és rendje:



3 Ütemezés

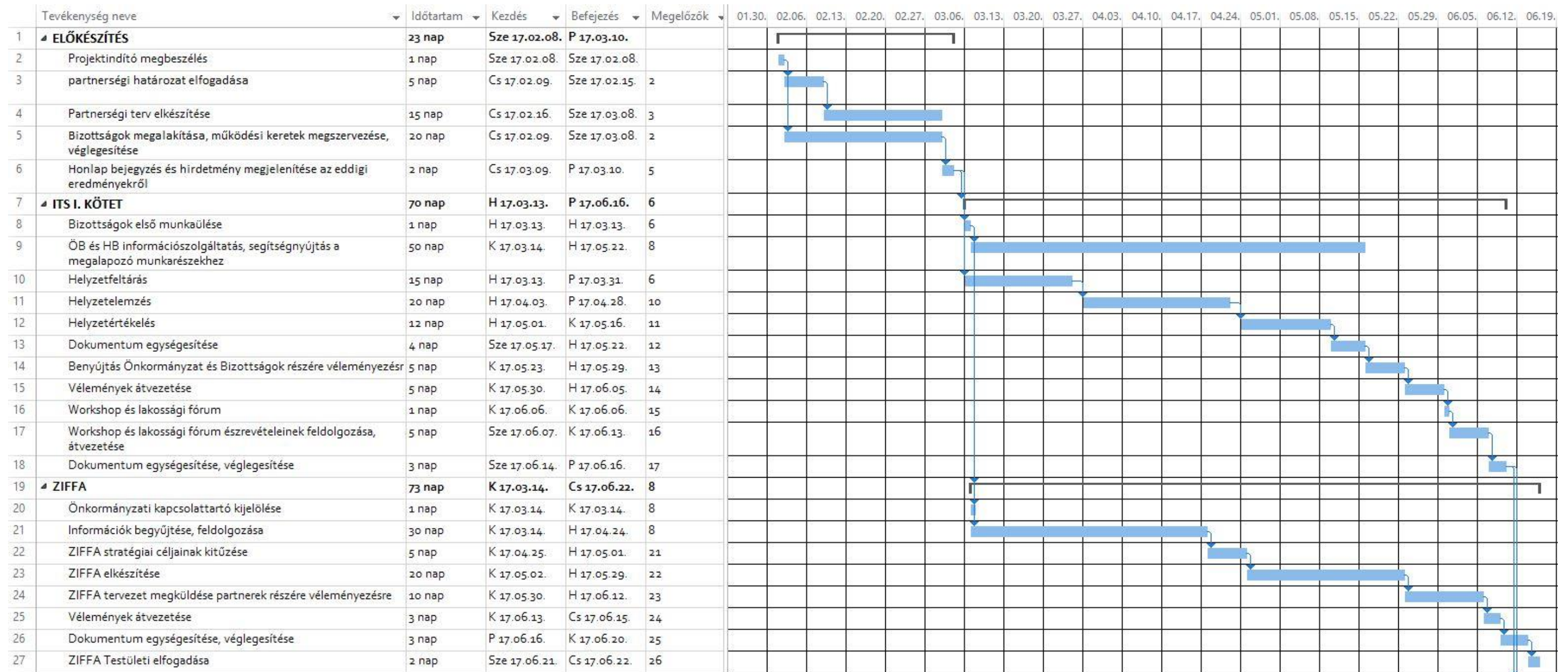
Jelen dokumentum három, a település fejlődési irányát jelentősen meghatározó dokumentum elkészítéséhez kapcsolódóan készült ennek megfelelően a felmerülő tevékenységek ütemezését is összehangolva, egymásra épülve mutatjuk be.

- 1) A projektindító fázis keretében - jelen dokumentum elkészítését megelőzően – megtartásra került a projektindító megbeszélés, melyen megvitatásra került az ITS és a Partnerségi terv főbb tartalmi elemei és az ezekre a dokumentumokra később ráépülő ZIFFA és ATT főbb stratégiai irányai, fejlesztési területei.
- 2) Ezt a folyamatot követte a partnerségi terv kidolgozása, melynek keretében megtörtént a szervezeti keretek kialakítása és a szakmai bizottságok tagjainak felkérése.
- 3) A partnerség szervezeti és dokumentációs rendszerének felállítását a helyi lakosság érdeklődését felhívó újságcikk megjelentetése vagy honlap bejegyzés követi.
- 4) A tervezők, a rendelkezésükre bocsátott adatok alapján megkezdik a megalapozó munkarész elkészítését, megalakulnak a bizottságok és megkezdik tevékenységüket.
- 5) A bizottságok segítő és koordináló munkája mellett elkészülnek a megalapozó munkarészek, melyek előzetes véleményezésre, megküldésre kerülnek a bizottságok felé, akik észrevételezik valamennyi szinten.
- 6) A minden érintet fél igényeinek megfelelő dokumentáció kialakulását követően a projektindító fázis lezárul.
- 7) Az ITS dokumentáció elkészítésének keretében megrendezésre kerül az első Workshop és lakossági fórum. Az itt felvetődött javaslatok értékelése és beépítése után javasolt még egy Workshop összehívása, de a lakossági fórum ebben a körben elhagyható.
- 8) A környező települések és a Megyei Önkormányzat tájékoztatását követően sor kerül az államigazgatási szervekkel történő egyeztetésre.
- 9) A valamennyi érintett önkormányzat, szervezet és intézmény javaslatainak feldolgozását követően megkezdődik a társadalmisítás folyamata.
- 10) A társadalmisítás során felmerülő észrevételek és javaslatok feldolgozását és esetleges átvezetését követően a dokumentáció elfogadásra terjeszthető a képviselőtestület felé.

A szintén jelen dokumentum partnerségi irányelvei alapján készülő ZIFFA előkészítése az 4) pont megvalósulását követően kezdődik meg, hiszen ez az a szakasz, mely esetében már elegendő információ áll rendelkezésre a tervezők részére a munka elkezdéséhez. Az akcióterv véleményeztetése az ITS folyamatához képest csupán részleges, elsősorban környezet és természetvédelmi szervezeteket érint. Mivel a dokumentum az ITS I. kötetével egy időben, arra épülően készül így külön társadalmisításra nincs szükség, hiszen a széleskörű konszenzuson alapuló elképzelések zöld infrastrukturális megvalósíthatóságának lehetőségeit tartalmazza.

Az ATT elkészítésének folyamata kizárólag a 10) pont megvalósulását követően indulhat meg. A tervezett fejlesztések bővebb ismertetése és kifejtése a már elfogadott ITS-re épül, így külön egyeztetési szakaszra nincs szükség, kizárólag a konkrét fejlesztés megvalósulásához kapcsolódó és pályázati szinten előírt társadalmisítást kell megvalósítani és annak eredményeit beépíteni a dokumentumba.

Az előzőekben szövegesen ismertetett ütemezési folyamat első három fő szakaszát (Előkészítés, ITS megalapozó dokumentáció, ZIFFA) az alábbi GANTT diagram szemlélteti:



4 Adminisztratív információk

4.1 Bizottságok és tagjaik

4.1.1 Irányító Bizottság

Bizottsági tag neve	Bizottsági tag beosztása
dr. Nagy Béla György	polgármester
Sütő Mária Márta	alpolgármester
dr. Kormányos László	jegyző
Dusik János	pénzügyi és szociális bizottság elnöke
Farkas Gyula	szociális és oktatási bizottság elnöke

4.1.2 Önkormányzati bizottság

Bizottsági tag neve	Bizottsági tag beosztása
	műszaki- és településüzemeltetési ügyintéző
dr. Kávássy Leila Viola	aljegyző
Sulczné Lipcsei Zsuzsanna	pénzügyi osztályvezető
Balla László	műszaki ügyintéző

4.1.3 Helyi Egyeztető Bizottság

Bizottsági tag neve	Bizottsági tag beosztása
	civil-esélyegyenlőség
	civil-társadalmi együttműködés
	civil-társadalmi együttműködés
	intézmény-oktatás
	intézmény-kultúra, sport, turisztika
	civil-vallás
	civil-vallás
	gazdaság
	gazdaság - kis-és középvállalkozások
	gazdaság - kis-és középvállalkozások

4.2 Beérkező vélemények és észrevételek kezelésének táblázatai –sablon

4.2.1 A 314./2012. Korm. rendelet alapján bevonásra kerülő partnerek

Medgyesegyháza Város Integrált Településfejlesztési Stratégiája 314/2012. (XI.8.) Korm. Rendelet szerinti egyeztetési eljárás keretében érkezett vélemények, javaslatok, észrevételek							
No.	Szervezet neve	Dokumentáció		Észrevételezte? (Igen/Nem)	Beérkezett észrevétel leírása vagy hivatkozási szám	Tervezői válasz	Dokumentációba beépítésre kerül (Igen/Nem)
		kiküldésének dátuma	átvételének dátuma				
1.							
2.							
3.							
4.							
5.							
6.							
7.							
8.							
9.							
10.							
n.							

4.2.2 További partnerek

Medgyesegyháza Város Integrált Településfejlesztési Stratégiájának társadalmassítási folyamata során beérkezett vélemények, javaslatok, észrevételek							
No.	Beküldő neve	Beküldő által képviselt szervezet	Elérhetősége	Beérkezés dátuma	Beérkezett észrevétel leírása vagy hivatkozási szám	Tervezői válasz	Dokumentációba beépítésre kerül (Igen/Nem)
1.							
2.							
3.							
4.							
5.							
6.							
7.							
8.							
9.							
10.							
n.							

4.3 Partneri Adatlap –sablon

PARTNERI ADATLAP

Településfejlesztéssel, településrendezéssel összefüggő partnerségi egyeztetésben való részvételhez

Alulírott

Név/Megnevezés:	
Képviselőre jogosult személy:	
Lakcím/Székhely:	
E-mail cím* <i>(nem kötelező)</i> :	
Telefonszám <i>(nem kötelező)</i> :	

mint Medgyesegyháza város közigazgatási területén *(kérem, jelölje meg!)*

- az adott településfejlesztési / településrendezési dokumentum kidolgozásával, módosításával **érintett településrészen állandó lakhellyel, tartózkodási hellyel, illetve ingatlantulajdonnal rendelkező természetes személy**
- az adott településfejlesztési / településrendezési dokumentum kidolgozásával, módosításával **érintett településrészen székhellyel, telephellyel illetve ingatlantulajdonnal rendelkező gazdálkodó szervezet**
- működő **nyilvántartott, bejegyzett érdekképviselői és civil szervezet**
- az adott településfejlesztési / településrendezési dokumentum kidolgozásával, módosításával **érintett településrészen működő nyilvántartott, bejegyzett érdekképviselői és civil szervezet,**
- Medgyesegyháza város közigazgatási területén működő **bejegyzett egyház, egyházi szervezet**
- Medgyesegyháza város közigazgatási területén működő, **a környezet védelmének általános szabályairól szóló 1995. évi LIII. törvény 98.§ alapján a környezetvédelmi érdekek képviselőjére létrehozott politikai pártnak és érdekképviselőnek nem minősülő egyesület.**

a **Medgyesegyháza Város Önkormányzata** által készítendő

--

megnevezésű dokumentum partnerségi egyeztetési eljárásának jelen,

- előzetes tájékoztatási szakaszában véleményezési szakaszában

a településfejlesztési koncepcióról, az integrált településfejlesztési stratégiáról és a településrendezési eszközökről, valamint egyes településrendezési sajátos jogintézményekről szóló **314/2012. (XI. 8.) Korm. rendelet** és **Településfejlesztéssel és Településrendezéssel összefüggő partnerségi egyeztetési szabályairól szóló 194/2015.(IX.29.) Kt. határozatban** foglaltak szerint az alábbi véleménnyel, javaslattal, észrevétellel kívánok élni:

(1)

Az eljárás további szakaszaiban

részt kívánok venni.

nem kívánok részt venni.

A hirdeményekről elektronikusan (e-mail) értesítést

kérek (*megadotte-mailcímesetén).

nem kérek.

Medgyesegyháza, 201.....hó.....nap

.....

aláírás

A kitöltött, aláírt adatlapot kérjük, hogy juttassa el az alábbi címek valamelyikére:

Postacím: Medgyesegyháza Város Önkormányzata, 5666 Medgyesegyháza

Kossuth tér 1.

E-mail-cím: medgyes@medgyesegyhaza.hu

Fax: 68/440-860

További információ: <http://www.medgyesegyhaza.hu>

(2)

4.4 Társadalmasítás során alkalmazásra javasolt kérdőív

Tisztelt Városlakó!

Köszönjük, hogy az alábbi rövid kérések megválaszolásával segíti munkánkat.
Célunk az Ön szűkebb és tágabb lakókörnyezetének szebbé, élhetőbbé tétele.

Ahhoz, hogy a város fejlődési iránya illeszkedjen elképzeléseihez fontos megismernünk a véleményét.

- 1) Az Ön neme: · Féri · Nő

- 2) Életkora: · 18 év alatti
· 19-25 év közötti
· 26-35 év közötti
· 36-50 év közötti
· 51-65 év közötti
· 65 év feletti

- 3) Hány éve él a településen? _____ év

- 4) Hogyan értékelné általánosságban környezetét, mennyire jó itt élni? Kérjük, karikázza be választát!
1-nagyon rossz
2-megfelelő
3-átlagos, lehetne jobb
4-jó
5-kitünő

- 5) Kérjük, értékelje a városban és közvetlen környezetében fellelhető közösségi, környezeti és épített adottságokat 1-5 ig. Kérjük, karikázza be választát!

Közbiztonság

1-elégtelen 2-megfelelő 3-közepes 4-jó 5-kitünő

Köztisztaság

1-elégtelen 2-megfelelő 3-közepes 4-jó 5-kitünő

Közművek (víz, gáz, csatorna stb.) állapota

1-elégtelen 2-megfelelő 3-közepes 4-jó 5-kitünő

Utcakép

1-elégtelen 2-megfelelő 3-közepes 4-jó 5-kitünő

Műemlékek állapota

1-elégtelen 2-megfelelő 3-közepes 4-jó 5-kitünő

Utak, járdák állapota

1-elégtelen 2-megfelelő 3-közepes 4-jó 5-kitünő

Közparkok, zöldterületek állapota

1-elégtelen 2-megfelelő 3-közepes 4-jó 5-kitünő

Játszóterek állapota

1-elégtelen 2-megfelelő 3-közepes 4-jó 5-kitünő

Közüntézmények (orvosi rendelő, iskola stb.) állapota

1-elégtelen 2-megfelelő 3-közepes 4-jó 5-kitünő

Szolgáltatások (üzletek, éttermek, szórakozás, stb.) elérhetősége

1-elégtelen 2-megfelelő 3-közepes 4-jó 5-kitünő

- 6) Összességében hogyan értékelné lakóhelyének közvetlen épített környezetét?

1-nagyon rossz 2-megfelelő 3- átlagos, lehetne jobb 4-jó 5-kitünő

- 7) Összességében hogyan értékelné lakóhelyének közvetlen társadalmi környezetét (civil szervezetek, egyházak, szakkörök stb.)?

1-nagyon rossz 2-megfelelő 3- átlagos, lehetne jobb 4-jó 5-kitünő

- 8) Összességében hogyan értékelné lakóhelyének közvetlen emberi környezetét (szomszédok, utcában lakók)?

1-nagyon rossz 2-megfelelő 3- átlagos, lehetne jobb 4-jó 5-kitünő

- 9)** Amennyiben az előző kérdések bármelyikére adott 3-as vagy annál rosszabb osztályzatot, Ön szerint ki a felelős a problémákért? Kérjük, karikázza be az alábbiak közül, többet is megjelölhet!
- 1) helyben lakók
 - 2) települési önkormányzat
 - 3) járásvezetés
 - 4) megyei önkormányzat
 - 5) kormányzat
 - 6) EU
 - 7) magáncégek
 - 8) állami vállalatok
 - 9) közintézmények
 - 10) egyéb
- 10)** Amennyiben az előző kérdések bármelyikére 4-es vagy jobb osztályzatot adott, Ön szerint kinek tulajdonítható az érdem a kedvező helyzetért? Kérjük, karikázza be az alábbiak közül, többet is megjelölhet!
- 1) helyben lakók
 - 2) települési önkormányzat
 - 3) járásvezetés
 - 4) megyei önkormányzat
 - 5) kormányzat
 - 6) EU
 - 7) magáncégek
 - 8) állami vállalatok
 - 9) közintézmények
 - 10) egyéb
- 11)** Ön, személyesen mit hajlandó tenni a problémák megoldásáért, illetve a kedvező állapot fennmaradásáért? Többet is megjelölhet.
- 1) utcarendezés
 - 2) szelektív hulladékgyűjtés
 - 3) komposztálás
 - 4) virág/faültetés
 - 5) közvetlen környezet felügyelete
 - 6) közösségi rendezvények szervezése
 - 7) közösségi rendezvényeken való részvétel
 - 8) önkéntes munka (pl. idősök segítése, stb.)

12) Ön szerint milyen gazdasági fejlődési irány illik leginkább a város jövőképebe?

Többet is választhat!

- 1) Ipar
- 2) Szolgáltatások
- 3) Vendéglátás
- 4) Kulturális turizmus
- 5) Ökoturizmus
- 6) Mezőgazdaság
- 7) Megújuló energia
- 8) Informatika, K+F

13) Ön szerint milyen társadalmi, közösségi fejlődési irány illik leginkább a város jövőképebe?

Többet is választhat!

- 1) Közösségfejlesztés
- 2) Kultúra
- 3) Szórakozás
- 4) Hitélet
- 5) Rekreáció
- 6) Oktatás
- 7) Városi programok és rendezvények
- 8) Egyéni kreativitást segítő lehetőségek

14) Ha Önnek ismerőse, barátja, családtagja költözésre adná a fejét, ajánlaná Medgyesegyházát új lakóhelynek?

- 1) Nem, én is épp elköltözni készülök innen
- 2) Nem szívesen
- 3) Ajánlanám, de felhívnám a figyelmét a problémákra
- 4) Ajánlanám
- 5) Mindenképpen ajánlanám és felhívnám a figyelmét a pozitívumokra